

Документ подписан простой электронной подписью
Информация о владельце:
ФИО: Краюшкина Марина Викторовна
Должность: Директор
Дата подписания: 22.11.2023 21:19:31
Уникальный программный ключ:
5e608be07b9761c0a5e2f0e4ccddb2e4db1e603

**Автономная некоммерческая организация профессионального образования
«Университетский колледж»**

СОГЛАСОВАНО

Государственное бюджетное
учреждение здравоохранения
«Королёвская городская больница»

Главный врач

Шпилянский Эдуард Маркович

(наименование должности, фамилия, имя, отчество)

Подпись _____



**МЕТОДИЧЕСКИЕ РЕКОМЕНДАЦИИ ПО НАПИСАНИЮ
И ОФОРМЛЕНИЮ КУРСОВОЙ РАБОТЫ**

по специальности среднего профессионального образования

31.02.01 Лечебное дело

(код, наименование специальности)

Москва, 2023

Методические указания по выполнению курсовой работы

Методические указания предназначены для студентов АНО ПО «Университетский колледж» (далее – Колледж), обучающихся по всем специальностям колледжа.

В методических указаниях приведены требования к оформлению курсовых работ, выполнению их в электронном виде. Методические указания изданы для студентов и руководителей курсовых работ Колледжа.

Методические указания рассмотрены Предметно-цикловой комиссией профильных дисциплин (протокол № 01 от 31 августа 2023 года).

Содержание

Пояснительная записка.....	4
1. Общие положения.....	6
2. Требования к структуре курсовой работы.....	9
3. Организация выполнения курсовой работы.....	16
Приложение 1. Образец титульного листа	21
Приложение 2. Образец содержания курсовой работы	22
Приложение 3. Пример списка использованных источников.	23
Приложение 4. Пример оформления иллюстраций и таблиц.....	24
Приложение 5. Задание на выполнение курсовой работы.....	25
Приложение 6. Отзыв на курсовую работу	26

Пояснительная записка

Современный этап модернизации профессионального образования выдвигает новые требования к содержанию и характеру подготовки квалифицированного специалиста как личности, обладающей высоким интеллектуальным и культурным уровнем, готовой к профессиональному росту.

Для соответствия этим требованиям необходимо формировать у обучающихся представление о методах и логике познания, поиске и накоплении, обработке информации и оформлении результатов исследования. Для реализации этой задачи наряду с прочими методами предусмотрено написание студентами курсовых работ по дисциплинам учебных планов по специальностям колледжа, а также руководителей курсовых работ, так как содержат информацию об организации, руководстве, выполнении курсовых работ в системе среднего профессионального образования.

Методические указания включают общие положения о курсовой работе в Колледже, вопросы разработки тематики работы. Раскрывается сущность курсовых работ различного характера и требования к структурным компонентам работы в зависимости от ее характера, требования к ее оформлению, рекомендации по формированию списка использованной литературы, приложений.

В приложении к методическим указаниям содержатся образцы: титульного листа, содержания, бланки задания и отзыва на курсовую работу.

Методические указания разрабатывают в соответствии с:

1. ГОСТ 7.32-2017 МЕЖГОСУДАРСТВЕННЫЙ СОВЕТ ПО СТАНДАРТИЗАЦИИ. МЕТРОЛОГИИ TERSTATE COUNCIL FOR

STANDARDIZATION. METROLOGY AND CERTIFICATION (ISC)МЕЖГОСУДАРСТВЕННЫЙ СТАНДАРТ, Система стандартов по информации, библиотечному и издательскому делу. Утвержден Приказом Федерального агентства по техническому регулированию и метрологии от 24 октября 2017 г. № 1494-ст межгосударственный стандарт ГОСТ 7.32—2017 введен в действие в качестве национального стандарта Российской Федерации с 1 июля 2018 г.

2. Устав АНО ПО «Университетский колледж».

1. ОБЩИЕ ПОЛОЖЕНИЯ

1.1 Курсовая работа по дисциплине является одним из основных видов учебных занятий и формой контроля учебной работы студента.

Выполнение студентом курсовой работы предусмотрено на заключительном этапе изучения учебной дисциплины.

В ходе написания курсовой работы студенты учатся применять полученные знания и умения при решении комплексных задач, связанных со сферой профессиональной деятельности.

Выполнение студентом курсовой работы по учебной дисциплине проводится с целью:

- систематизации и закрепления полученных теоретических знаний и практических умений по общепрофессиональным и специальным дисциплинам;

- получения углубленных теоретических знаний в соответствии с заданной темой;

- формирования умений использовать справочную, нормативную и правовую литературу;

- развития творческой инициативы, самостоятельности, ответственности и организованности;

- подготовки к промежуточной аттестации.

Количество курсовых работ, наименование дисциплин, по которым они предусматриваются, а также сроки выполнения работ определяются учебным планом Налогового колледжа по выбранной специальности.

Существует определенная логическая схема работы, вытекающая из самой сути учебно-исследовательского задания. Последовательность выполнения письменной работы такова:

1. Составление методологического аппарата.
2. Поиск и отбор материала.
3. Группировка и систематизация материалов.

4. Написание текста.

5. Обработка материала.

Общее руководство и контроль за ходом выполнения курсовой работы осуществляет руководитель курсовой работы.

В период выполнения курсовой работы назначаются консультации. В ходе консультаций преподаватель разъясняет назначение и задачи, структуру и объем работы, примерное распределение времени на выполнение отдельных частей курсовой работы, дает ответы на вопросы студентов.

Основными **функциями руководителя** курсовой работы являются:

- консультирование по вопросам содержания и последовательности выполнения курсовой работы;
- оказание помощи студенту в подборе необходимой литературы;
- контроль за ходом выполнения курсовой работы;
- подготовка письменного отзыва на курсовую работу.

Руководитель курсовой работы оформляет индивидуальное задание (Приложение 5) для выполнения курсовой работы студентом, в котором формирует план работы. Составляются указания по содержанию работы, какие вопросы студенту следует рассмотреть в теоретической части работы, какие аспекты должны быть освещены в практической части, по каким основным вопросам следует сделать выводы в заключении. Кроме того, в задании определяются сроки выполнения работы.

По завершению студентом курсовой работы руководитель проверяет, подписывает ее и вместе с письменным отзывом передает студенту для ознакомления.

Письменный отзыв включает:

- заключение о соответствии курсовой работы заявленной теме;
- оценку качества выполнения курсовой работы;
- оценку полноты разработки поставленных вопросов, теоретической и практической значимости курсовой работы;

– оценку курсовой работы.

Форма отзыва на курсовую работу отражена в Приложении 6.

При необходимости руководитель курсовой работы может предусмотреть защиту курсовой работы.

Курсовая работа оценивается по пятибалльной системе. В случае оценки «неудовлетворительно» по решению руководителя курсовой работы студенту может быть предложена другая тема либо доработка прежней темы с определением нового срока для ее выполнения.

Курсовая работа с заданием и отзывом передается в Учебный отдел Колледжа.

1.2 Основными целями при выполнении курсовой работы являются:

– систематизация, закрепление и расширение теоретических и практических знаний по специальности и применение этих знаний при решении конкретных научных, экономических, административных и производственных задач;

– развитие навыков ведения самостоятельной работы, анализа и овладения методикой исследования при решении разрабатываемых в курсовой работе проблем и вопросов;

– выявление уровня подготовленности обучающихся для самостоятельной работы в процессе предстоящей профессиональной деятельности.

1.3 В ходе выполнения курсовой работы решаются следующие задачи:

1) систематизируется и анализируется теоретический материал по теме курсовой работы;

2) определяется актуальность, объект, предмет, цели, задачи и методы исследования;

3) осуществляется сбор статистических данных, необходимых для анализа по теме исследования;

4) проводится анализ собранной информации;

5) формируются решения и предложения, исходя из результатов

анализа.

1.4 Разработка тематики курсовых работ

Тематика курсовых работ разрабатывается преподавателями Колледжа в соответствии с примерной тематикой курсовых работ в Рабочих программах учебных дисциплин.

Тема курсовой работы может быть предложена студентом при условии обоснования им ее целесообразности.

Тема курсовой работы может быть связана с программой производственной практики студента, а для лиц, обучающихся по заочной форме, - с их непосредственной работой.

Курсовая работа может стать составной частью выпускной квалификационной работы.

2. ТРЕБОВАНИЯ К СТРУКТУРЕ КУРСОВОЙ РАБОТЫ

Курсовая работа должна содержать следующие структурные элементы, которые брошюруются в специальную папку.

По содержанию курсовая работа может носить реферативный или практический характер, объем работы **более 35 страниц** печатного текста.

Курсовая работа **реферативного характера** по структуре состоит из:

- **введения**, в котором раскрывается актуальность и значение темы, формулируются цель и задачи работы;
- **теоретической части**, в которой раскрывается тема курсовой работы;
- **заключения**, в котором содержатся выводы и рекомендации относительно возможностей использования материалов работы;
- **библиографического списка**;
- **приложений**.

Курсовая работа **теоретического и практического характера** по структуре состоит из:

- **введения**, в котором раскрывается актуальность и значение темы, формулируются цель и задачи работы;
- **основной части**, состоящей из **двух разделов**;
- **заключения**, в котором содержатся выводы и рекомендации относительно возможностей практического применения материалов работы;
- **библиографического списка**;
- **приложений**.

Каждый структурный элемент работы (кроме подразделов) должен начинаться с нового листа.

Наименования структурных элементов (содержание, введение, разделов и подразделов, заключение, список использованных источников, приложения) пишутся с прописной (заглавной) буквы, посередине листа, без переносов, сокращений и подчеркивания. Точка в конце заголовка не ставится.

Расстояние от заголовка до текста – один двойной интервал. Расстояние между строчками заголовка (наименования) структурного элемента – одинарный интервал.

К основному материалу работы прилагается отзыв руководителя.

2.1 Титульный лист

Титульный лист курсовой работы является первым листом, он не нумеруется и оформляется по форме, представленной в Приложении 1.

Наименование колледжа пишется прописными буквами прямым шрифтом, размер – 14 пт в именительном падеже с образца.

Слова **КУРСОВАЯ РАБОТА** пишутся прописными (заглавными) буквами, прямым жирным шрифтом, размер – 16 пт.

Наименование темы курсовой работы пишется с прописной (заглавной) буквы строчными буквами прямым шрифтом 14 пт, в именительном падеже, единственного числа, без кавычек. Оно должно соответствовать принятой терминологии и быть кратким.

Переносы слов и подчеркивания в надписях титульного листа не допускаются.

2.2 Содержание

В курсовой работе содержание размещается после титульного листа и задания на курсовую работу.

Содержание включает наименование структурных элементов, в т.ч. введения, разделов и подразделов, заключения, списка использованных источников и приложений, с указанием номеров страниц их начала.

Размещается содержание на одной странице текста. Слово **Содержание** пишется в виде заголовка (симметрично тексту по центру) с прописной (заглавной) буквы строчными буквами, прямым полужирным шрифтом, размер – 14 пт. Пример оформления содержания представлен в Приложении 2.

2.3 Введение

Введение начинается со страницы под номером 4 и должно содержать оценку современного состояния решаемой в курсовой работе проблемы, основание и исходные данные для ее выполнения. Слово **Введение** пишется в виде заголовка (симметрично тексту по центру) с прописной (заглавной) буквы строчными буквами, прямым полужирным шрифтом, размер – 14 пт.

Введение включает:

- обоснование темы курсовой работы;
- актуальность исследования;
- указание объекта и предмета исследования;
- цель и задачи исследования;
- используемые методы исследования и анализ источников.

Актуальность исследования характеризуется состоянием проблемы, изучаемой обучающимся в настоящее время.

Цели и задачи исследования формируются автором и руководителем курсовой работы.

Объект – крупная часть отрасли науки, часть области исследования, отдельный раздел, представляющий интерес для исследования.

(Вопрос: Что из проблем современной науки мы намерены рассматривать, к какому разделу данной науки относится интересующая нас проблема? – камеральные проверки, бюджет, организационная культура и т.д.).

Предмет исследования отражает тему работы. Проводится рассмотрение, изучение и исследование объекта.

Слова в тексте введения: **актуальность исследования, объект и предмет исследования, цели и задачи**, а также **методы исследования** выделяются жирным шрифтом.

Объем введения – 2-3 страницы текста.

Пример.

Тема – Особенности назначения административных наказаний для физических лиц.

Одним из способов поддержания законности является применение административных наказаний. С принятием новых правовых документов совершенствуется процедура применения. Повышается ли эффективность – важный вопрос данного направления.

Проблема: с принятием новых правовых документов изменилась процедура применения административных мер.

Объект – виды административных наказаний.

Предмет – применение и исполнение административных наказаний как следствие административных правонарушений.

Цель – определение степени эффективности мер привлечения к административной ответственности.

Гипотеза - сложность назначения основных и дополнительных наказаний, применение и совмещение административных наказаний влияет на эффективность применяемых мер.

Задачи – рассмотреть понятие административного правонарушения, виды и цели административных наказаний; изучить особенности

*применения основных и дополнительных административных наказаний;
рассмотреть правила назначения административных наказаний;
рассмотреть порядок применения административных наказаний.*

2.4 Задание на курсовую работу

Задание составляется после выбора и закрепления темы, а также назначения руководителя курсовой работы.

Задание на курсовую работу оформляется руководителем совместно с обучающимся на специальном формализованном бланке по установленной форме, представленной в Приложении 5. В курсовой работе задание размещается после титульного листа, является вторым по порядку листом, но не нумеруется.

2.5 Основная часть

В Основной части раскрывается содержание вопросов темы.

Основная часть может делиться на теоретический и практический (аналитический) **разделы**. Каждый из разделов разделен на **подразделы** (не более 3).

Работы **реферативного характера** содержат теоретическую и аналитическую части. В теоретической части, возможно, даны история вопроса, уровень разработанности проблемы в теории и практике посредством сравнительного анализа литературы, т.е. работа может быть построена на сравнении различных точек зрения относительно изучаемого предмета, может быть сделан ретроспективный анализ - изучение динамики развития, эволюция процесса, явления. В теоретическом разделе на основе изучения литературных источников отечественных и зарубежных авторов рассматривается сущность исследуемой проблемы, анализируются различные подходы к решению, представляется развитие рассматриваемого явления или процесса. В аналитической части формулируются выводы, возможно, рекомендации по решению проблемы, прогноз развития явления.

Работы **практического характера** содержат теоретическую и

практическую часть. Теоретическая часть содержит теоретические основы разрабатываемой темы - анализ сущности, содержания, специфики явления, теоретическое обоснование рассматриваемого вопроса. В практической части рассматривается практическое применение, реализация, воплощение того предмета, который взят к рассмотрению в работе. Практическая часть может быть представлена расчетами, графиками, таблицами, схемами, анализом случаев из судебной практики, построением модели организации и т.п.

В целом, практическая часть работы зависит от выбранной темы и характера курсовой работы. Например, для специальности 38.02.01 Экономика и бухгалтерский учет (по отраслям) практическая часть может быть представлена расчетами, анализом показателей конкретного предприятия.

Разделы курсовой работы, как правило, делятся на подразделы. Раздел может содержать от двух до трех подразделов. Разделы и подразделы нумеруются арабскими цифрами. Номер подраздела включает номер раздела и порядковый номер подраздела в конкретном разделе, разделенные точкой. Точка после номера подраздела не ставится (например, 1.1).

2.6 Заключение

В курсовой работе заключение размещается после основной части.

Слово **Заключение** пишется в виде заголовка (симметрично тексту по центру) с прописной (заглавной) буквы строчными буквами, прямым полужирным шрифтом, размер – 14 пт.

Заключение содержит краткие теоретические и практические выводы по итогам курсовой работы, основные результаты, полученные в ходе ее выполнения и рекомендации по их практическому и научному применению.

Объем заключения – 2-3 страницы текста.

2.7 Библиографический список

Библиографический список размещается в конце курсовой

работы после заключения. Он должен содержать сведения об источниках, использованных при выполнении курсовой работы, на которые обязательно по тексту должны быть ссылки.

В начале списка располагаются в хронологическом порядке нормативные акты (Федеральные законы РФ, Указы Президента РФ, Постановления Правительства РФ, Кодексы, положения, инструкции, рекомендации ФНС РФ, Министерства финансов РФ, МВД РФ, Минюста РФ и др. по теме работы) с изменениями и дополнениями.

Затем в алфавитном порядке следует перечень источников, включающий учебники, пособия, монографии, статьи периодических изданий, отражающие положения по теории и практике исследуемых проблем и др.

Каждый литературный источник должен иметь следующие данные: фамилию и инициалы автора (авторов), полное название (без кавычек), место издания, название издательства, год издания, общее количество страниц.

При использовании источников на иностранных языках их список размещается после литературы на русском языке, в последовательности букв латинского алфавита. Порядковая нумерация при этом сохраняется общая.

Использование в качестве источников материалов Internet допустимо при ссылках на официальные сайты. Пример оформления списка использованных источников представлен в Приложении 3.

Список должен содержать **не менее 20 современных источников**, изученных обучающимися (преимущественно даты издания **не более 5 лет** относительно года написания курсовой работы).

2.8 Приложения

В курсовой работе приложения размещаются после списка использованных источников. Порядковая нумерация страниц при этом сохраняется.

В приложения рекомендуется включать материалы, связанные с

выполненной работой, которые по каким-либо причинам не могут быть включены в основную часть (например, громоздкость сводных таблиц, проводимых расчетов, большое количество иллюстраций и др.).

Приложения содержат вспомогательный материал: таблицы цифровых данных, схемы, диаграммы, рисунки и другие материалы. Приложения оформляются на отдельных листах, каждое приложение имеет свой тематический заголовок, а в правом верхнем углу надпись: «Приложение 1», «Приложение 2» и т.д.

3. ОРГАНИЗАЦИЯ ВЫПОЛНЕНИЯ КУРСОВОЙ РАБОТЫ

3.1 Оформление курсовой работы

Курсовые работы представляются к защите **в распечатанном виде** на бумаге формата А-4.

Текст печатается **на одной стороне листа**.

Текст выполняется в редакторе **Microsoft Word**. Гарнитура – **Times New Roman (Сур.)** величина шрифта в тексте – **14 кегль**. Межстрочный интервал – **1,5**.

Поля: верхнее 2 см., нижнее – 2 см., левое – 3 см., правое – 1,5 см.

Отступ абзаца – 1,25 см.

Выравнивание текста **по ширине**.

Текст таблиц набирается прямым шрифтом размером 12 (11) пт, через одинарный интервал, номер страницы проставляется в центре нижней части страницы без точки, размер шрифта 12 пт.

Начертание текста работы должно быть четким, качественным. Опечатки и графические неточности, обнаруженные в тексте, могут быть исправлены при помощи корректора. Наклейки не допускаются.

Сокращение русских слов и словосочетаний должно соответствовать требованиям, установленным стандартом.

Наиболее часто используемыми сокращениями в тексте являются:

век – в., год – г., страница – с., смотри – см., таблица – табл., рисунок – рис., приложение – прил., автор – авт., статья – ст., округ – окр., область – обл., район – р-н, то есть – т.е., в том числе – в т.ч., и так далее – и т.д., и тому подобное – и т.п., и прочее – и пр., и другие – и др.

Формулы должны быть оформлены в соответствии с ГОСТ. Изложение материала курсовой работы должно быть кратким, четким, не допускающим различных толкований. Текст работы излагается в безличной форме, например: «Значение коэффициента ... принято ...», или «... принимается»; «В результате анализа ... получено ...» и т.п.

В тексте должны применяться научные и специальные термины, обозначения и определения, установленные соответствующими стандартами, а при их отсутствии – общепринятые в литературе по специальности подготовки.

Перечисления в тексте выделяются дефисом, строчными буквами (кроме ё, й, о, ы, ь, ъ) и арабскими цифрами со скобками: а), б), 1), 2).

В курсовой работе рекомендуется не более двух стилей перечислений.

Ссылку в тексте на отдельный раздел или подраздел работы заключают в круглые скобки и используют сокращение «см.», например, (см. раздел 1) или (см. раздел 2.1).

Формулы пишутся отдельной строкой. Выше и ниже каждой формулы должно быть оставлено не менее одной свободной строки.

Знаки препинания ставят на продолжении основной строки формулы, непосредственно за ней. Например,

Приведенные затраты рассчитываются по формуле:

$$Z_i = C_i + E_n K_i \quad (1.1)$$

а удельные капитальные вложения по формуле:

$$K_y = N/K, \quad (1.2)$$

где Z_i – приведенные капитальные вложения, тыс. руб.;

C_i – себестоимость i -го варианта капитальных вложений, тыс. руб.;

E_n – нормативный коэффициент эффективности, 0,15; K_i – капитальные вложения по i - варианту, тыс. руб.; K_y – удельные капитальные вложения;

N – объем произведенной продукции, тыс. руб.;

K – капитальные вложения, тыс. руб.

После формулы помещают перечень всех принятых в ней символов с расшифровкой их значений и указанием размерности (если в этом есть необходимость). Буквенные обозначения дают в той же последовательности, в которой они приведены в формуле. Первая строка пояснения должна начинаться со слова «где» без двоеточия после него.

Формулы нумеруются сквозной нумерацией в пределах раздела арабскими цифрами в круглых скобках в крайнем правом положении на строке. Одну формулу не нумеруют. При ссылке на формулу указывается ее полный номер в круглых скобках, например, «... в формуле (1.1)» или «см. формулу (2.2)».

Иллюстрации (рисунки, схемы, графики, диаграммы, фотографии) оформляют как рисунки и размещают сразу после первой ссылки на них в тексте.

Иллюстрации сопровождаются номером рисунка и наименованием (под рисунком) по центру. Иллюстрации следует нумеровать арабскими цифрами сквозной нумерацией в пределах раздела. Номер рисунка состоит из номера раздела и порядкового номера рисунка в нем, разделенные точкой. Если иллюстрация одна, ее не нумеруют.

Наименование (заголовок) иллюстрации начинается с прописной (заглавной) буквы и выполняется прямым полужирным шрифтом, размер – 12 пт.

Иллюстрация может иметь поясняющие надписи, раскрывающие суть иллюстрации и детали содержания (они размещаются под словом Рисунок и

наименованием иллюстрации).

Например,

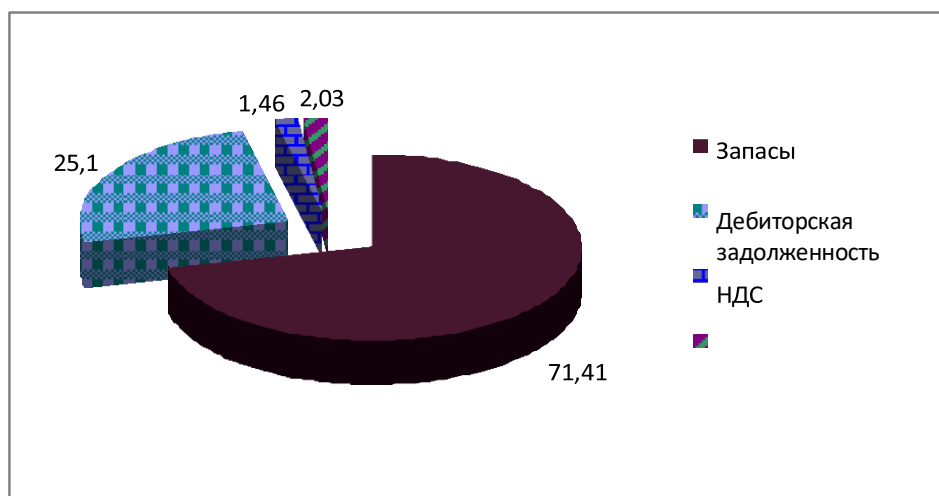


Рисунок 1.1 – Динамика поступления администрируемых ФНС доходов в бюджетную систему РФ

Помещать в работу таблицы целесообразно тогда, когда их содержание невозможно передать текстом, а также для наглядного представления материала работы. Таблицы нумеруются арабскими цифрами в пределах раздела, а их номера состоят из номера раздела и порядкового номера таблицы в нем, разделенные точкой. Наименование следует помещать над таблицей слева, без абзацного отступа в следующем формате:

Наименование таблицы пишется с прописной (заглавной) буквы без точки в конце прямым полужирным шрифтом, размер – 12 пт.

Например,

Таблица 1.1– Организация ведения реестров

Показатель	2015 г.		2016 г.		2017 г.	
	сумма	уд. вес, %	сумма	уд. вес, %	сумма	уд. вес, %
1	2	3	4	5	6	7
Внеоборотные активы	10151	100	11112	100	10316	100
в том числе:						
- основные средства	10028	98,79	10979	98,80	10128	98,18
- нематериальные активы	0	0	0	0	0	0

Продолжение таблицы 1.1

1	2	3	4	5	6	7
-прочие внеоборотные активы	-	-	-	-	-	-
Оборотные активы	13789	100	3702	100	10110	100
в том числе:						
- запасы	5633	40,85	3584	96,81	7369	71,41
-дебиторская задолженность	5375	38,98	0	0	2590	25,10
-НДС	42	0,30	38	1,02	151	1,46
-краткосрочные финансовые вложения	-	-	-	-	-	-
- денежные средства и их эквиваленты	2739	19,87	80	2,17	209	2,03

В заголовках таблиц недопустимы нестандартные сокращения. Названия граф пишут в именительном падеже, в единственном числе.

Таблицу с большим количеством строк допускается переносить на другой лист, заголовок размещается только над ее первой частью. При переносе части таблицы на другую страницу пишут «Продолжение» и указывают номер таблицы, например, «Продолжение таблицы 2.1».

На все таблицы должны быть ссылки в тексте работы, при ссылке следует указывать номер таблицы. Например, «Данные о ... представлены в табл. 1.3» или (см. табл. 1.3).

Таблица помещается после первого упоминания о ней в тексте так, чтобы ее можно было читать без поворота листа или с поворотом по часовой стрелке. Для облегчения ссылок по тексту в таблицах допускается нумерация граф. Графа № п.п. в таблицы не включается.

Пример оформления иллюстраций и таблиц представлен в Приложении 4.

Объем работы **не более 40 страниц.**

Работа должна быть **сброшюрована в папку-скоросшиватель с прозрачной первой страницей.**

Автономная некоммерческая организация
профессионального образования
«Университетский колледж»

КУРСОВАЯ РАБОТА

по дисциплине «Экономика организации»

на тему:

.....
.....

Выполнил(а) _____

фамилия, имя, отчество, подпись

Форма обучения _____

Курс _____

Группа _____

Специальность _____

Руководитель _____

(ученая степень, ученое звание,
должность, фамилия, инициалы)

« ____ » _____ 2023 г.

Пример оформления содержания курсовой работе**Содержание***

Введение*	4
1.*	6
1.1	6
1.2	12
1.3	19
2.*	25
2.1	25
2.2	32
2.3	39
Заключение*	67
Библиографический список*	69
Приложения*	71

* выделяется полужирным шрифтом

**Пример оформления
библиографического списка**

Библиографический список

1. Конституция Российской Федерации. – М.: Юрид. лит., 1993. Ст. 15, 17-64.
2. Трудовой кодекс Российской Федерации от 30 декабря 2001 г. N 197-ФЗ (в ред. от 30.12.2015)// СПС Гарант
3. Часть первая Налогового кодекса Российской Федерации от 31 июля 1998 г. N 146-ФЗ (в ред. от 15.02.2016)//СПС Гарант
4. Федеральный закон от 01 декабря 2008 г. № 315-ФЗ «О саморегулируемых организациях» (в ред. От 10.03.2014)//СПС Консультант Плюс.
5. Положение по бухгалтерскому учету Учетная политика организации, ПБУ 1/2008 от 13.04.2009.
6. Абрютина М.С. Экспресс-анализ финансовой отчетности. – М.: ООО «Дело и сервис», 2021. – 256 с.
7. Крохина Ю.А. Налоговое право: Учебник для вузов. – М.: Юрайт, 2022. – 429 с.
8. Погребная Я.А. Налоговая грамотность: Учебно-справочное пособие. –М.: «Хлебпродинформ», 2021. – 88 с.
9. Система отбора и подготовки кадров для ООО // Экономика и жизнь. - № 2. – 2021. – С. 14 -18.
10. Ципкин Ю.А. и др. Менеджмент: учебник. – М.: ЮНИТИ-ДАНА, 2021. – 439 с.
11. The Treasury Corporate Tax Model and Micro – Simulation Applications. American Economic Association Meeting, Chicago, 2020.
12. Федеральная налоговая служба [Электронный ресурс]: – Режим доступа: <http://www.nalog.ru.ru>. – (Дата обращения – 01.05.2022)

Пример оформления иллюстраций и таблиц

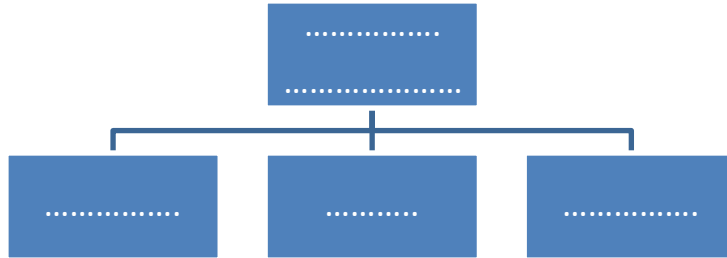


Рисунок 1.1 – Структура

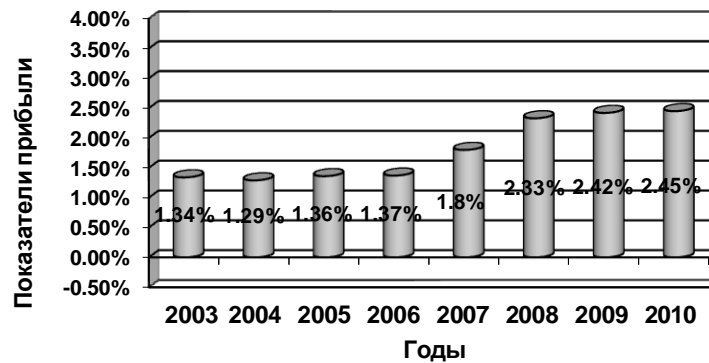


Рисунок 2.1 – Динамика ежегодной прибыли с 2003 по 2010 гг.

Таблица 1.1 – Организация ведения реестров

Реестры	Орган, ответственный за ведение реестра	Орган, отвечающий за обновление данных

ЗАДАНИЕ
на выполнение курсовой работы

Обучающийся _____
(фамилия, имя, отчество, форма обучения, курс, № группы)

Специальность _____

1. Тема _____

_____ утверждена Приказом _____ от « _____ » _____ 202 _____ г.

2. Содержание курсовой работы (примерный перечень вопросов, подлежащих разработке): _____

3. Перечень основной литературы по теме курсовой работы: _____

Дата выдачи _____

Срок окончания _____

Заместитель директора по УМР _____

(подпись)

(ФИО)

Руководитель _____

(ученая степень, ученое звание, должность, фамилия, инициалы, подпись)

Автономная некоммерческая организация
профессионального образования
«Университетский колледж»

ОТЗЫВ РУКОВОДИТЕЛЯ
на курсовую работу

Обучающегося _____
(фамилия, имя, отчество, форма обучения, курс, № группы)

Специальность _____

Тема: _____

1. Актуальность темы _____

2. Оценка содержания работы _____

3. Положительные стороны работы _____

4. Замечания и недостатки _____

5. Общие выводы и заключение о допуске к защите _____

Руководитель

(ученая степень, ученое звание, должность, место
работы, фамилия, инициалы, подпись)

«__» _____ 20__ г.

Подпись заверяю _____

С отзывом ознакомлен _____